



學校更衣淋浴間介紹

台南市崇明國小

執行成果報告表 / 淋浴間設施配置圖

執行成果報告表

一、計畫執行

指標	<p>空間及設施符合原申請案之規劃內容。</p> <ol style="list-style-type: none"> 1. 設置項目（內部配置圖） 2. 設置地點（位置圖） 3. 經費支用 4. 創意與特色
辦理情形	<ol style="list-style-type: none"> 1. 本校淋浴間男女分開設置，提供中年級使用設置於三樓，提供高年級使用設置於五樓。 2. 內部設置圖如附件一。 3. 設置地點如附件二。 4. 由廁所改建並分設兩處，經費支用稍嫌不足，但其內部設置及相關設施與原計畫大致符合。 5. 保留原有廁所洗手台，提供乾濕分離的空間使用，既可減少建造成本，更可增加使用的效能。



圖1：學生體驗淋浴間設施



圖1 圖2 圖3 圖4



圖5 圖6 圖7 圖8



圖9 圖10 圖11 圖12



圖13 圖14 圖15 圖16

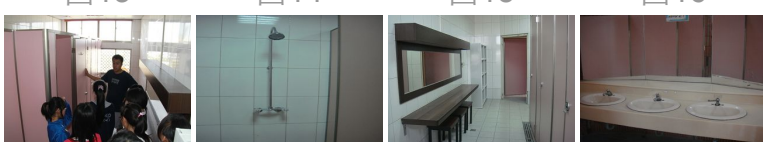


圖17 圖18 圖19 圖20

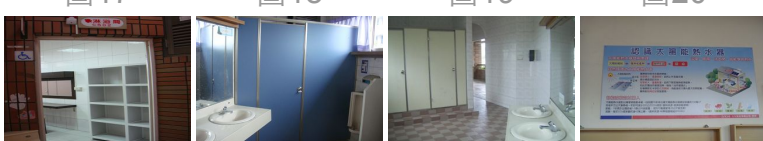


圖21 圖22 圖23 影片-01

二、實際使用

指標	<ol style="list-style-type: none"> 1. 學校有向全校師生說明本案設施內容及使用方式。 2. 學生使用本案設施的意願。 3. 學生使用本案設施的近便程度。 4. 有配合相關之教學活動。 5. 規劃如何吸引身體活動能力較為弱勢學生。
辦理情形	<ol style="list-style-type: none"> 1. 利用校務會議，教師晨會，體育課向全校師生宣導淋浴設施及使用方法。 2. 親師生對於淋浴設施的使用均表贊同，意願頗高。 3. 此次設置的淋浴間共有男生四間，女生七間，數量較少，無法完全符合全校近2000人之使用。 4. 本校針對淋浴間的禮儀、使用規則、性別平等及節能減碳分別規畫教學活動指導學生，如附件三。

三、營運管理

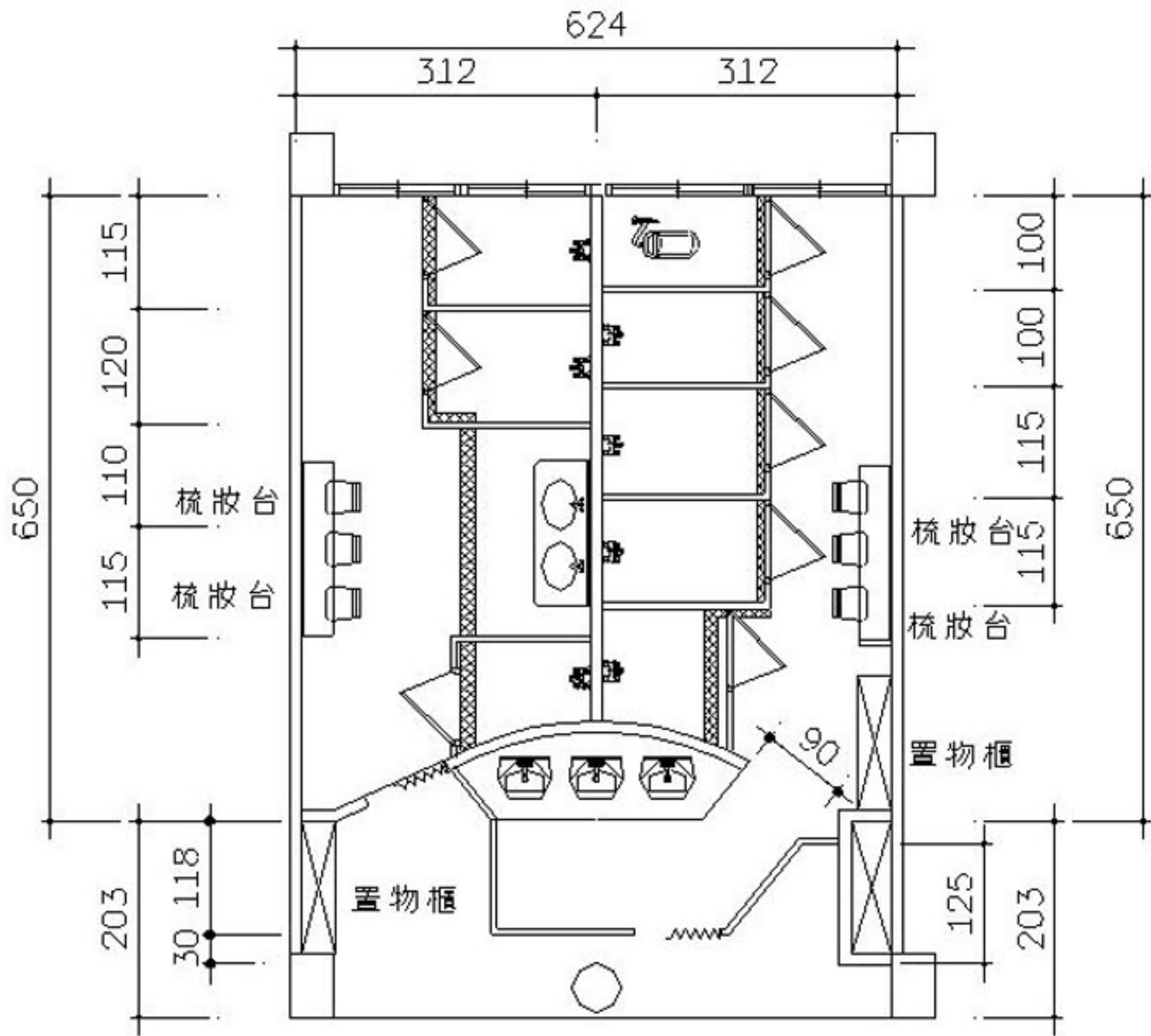
指標	<ol style="list-style-type: none"> 1. 訂定本案設施使用說明或管理要點。 2. 有指定專人負責管理、指導及維護本案設施。 3. 對社區開放與研訂收費制度。
----	--

辦理情形

1. 本校學校淋浴間設施已於100年2月14日起開始營運。
2. 每日均有專人打掃及維護清潔。
3. 本校訂定管理使用辦法張貼於淋浴間外牆，並由訓導處體育組負責營運管理，由總務處事務組負責設施維護等工作，如附件四。
4. 本校淋浴間設置於三樓及五樓，限於校園安全，暫時無對外開放的規劃。

○ 淋浴間設施配置圖

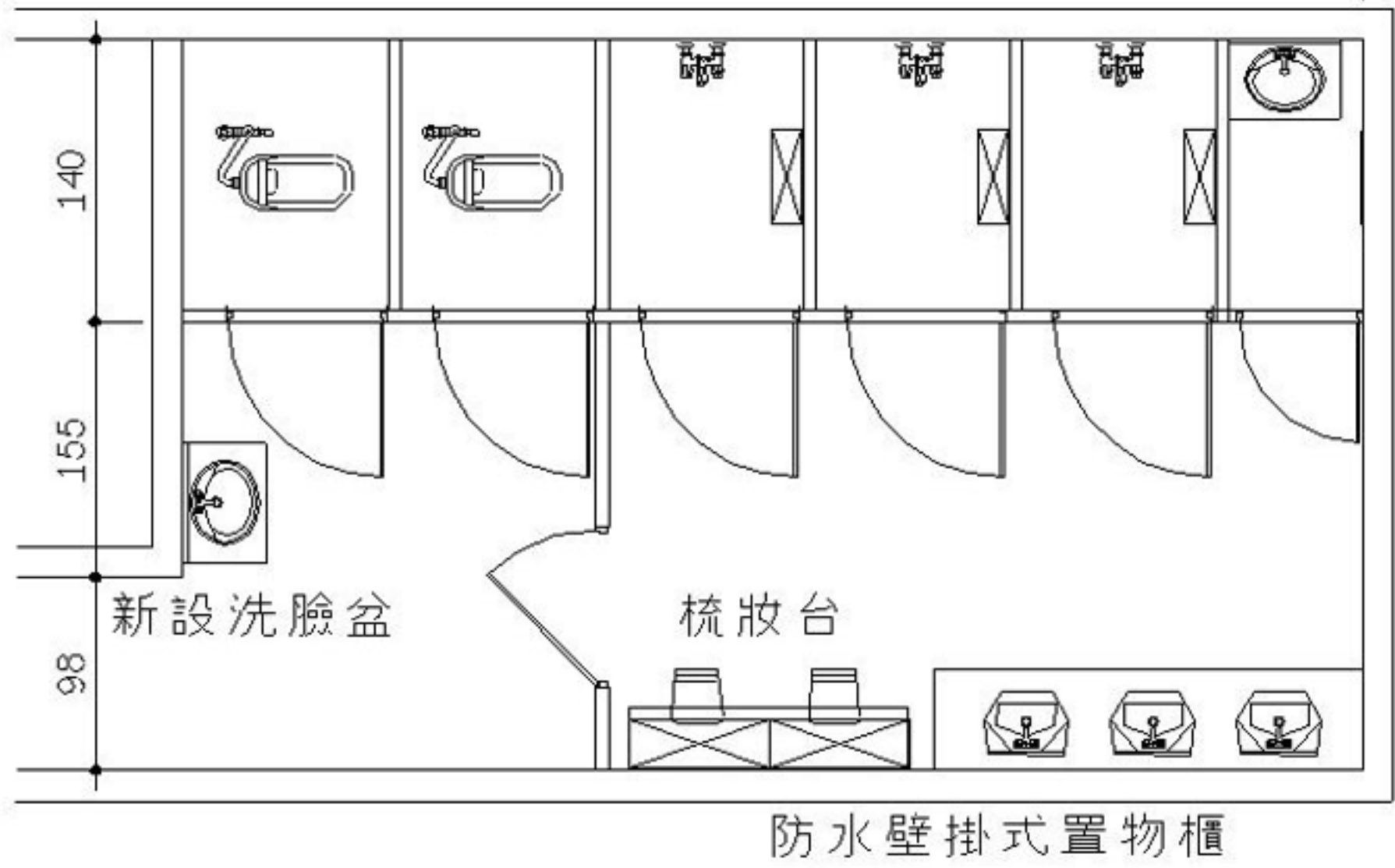
淋浴間平面圖A



北側廁所5F改建平面圖

淋浴間平面圖B

新設搗擺隔間



西南側女廁所3F改建平面圖