



# 學校更衣淋浴間介紹

臺北市立興福國中

執行成果報告表 / 更衣淋浴間設施配置圖

## 執行成果報告表

### 一、計畫執行

指標	<p>空間及設施符合原申請案之規劃內容。</p> <ol style="list-style-type: none"> <li>1. 設置項目 (內部配置圖)</li> <li>2. 設置地點 (位置圖)</li> <li>3. 經費支用</li> <li>4. 創意與特色</li> </ol>
辦理情形	<ol style="list-style-type: none"> <li>1. 設置項目 男更衣淋浴間： (1) 4間更淋浴間 (2) 3個洗手台 (3) 6個置物櫃 (4) 6個鞋櫃 (5) 1間掃具櫃 女更衣淋浴間： (1)4間更淋浴間 (2) 3個洗手台 (3) 6個置物櫃 (4) 6個鞋櫃 (5) 1間掃具櫃</li> <li>2. 設置地點 學生活動中心4樓</li> <li>3. 理經費支用</li> <li>4. 創意與特色 (1)利用現有玻璃窗及更新T5高效能燈具節能減碳 (2)設計抽風機採自然通風 (3)創意入口處規劃優質置物空間</li> </ol>



圖1：更衣淋浴間設施



### 二、實際使用

指標	<ol style="list-style-type: none"> <li>1. 學校有向全校師生說明本案設施內容及使用方式。</li> <li>2. 學生使用本案設施的意願。</li> <li>3. 學生使用本案設施的就近程度。</li> <li>4. 有配合相關之教學活動。</li> <li>5. 規劃如何吸引身體活動能力較為弱勢學生。</li> </ol>
辦理情形	<ol style="list-style-type: none"> <li>1. 透過週、朝會向師生宣導設施內容與使用方式。</li> <li>2. 訂定與設置使用管理規定。</li> <li>3. 目前以棒球隊使用頻較高，透過教育宣導逐步提高學生使用率。</li> <li>4. 本設施接近室內活動中心，便於學生使用。</li> <li>5. 配合健康與體育教學實施</li> </ol>

### 三、營運管理

指標	<ol style="list-style-type: none"> <li>1. 訂定本案設施使用說明或管理要點。</li> <li>2. 有指定專人負責管理、指導及維護本案設施。</li> <li>3. 對社區開放與研訂收費制度。</li> </ol>
----	--

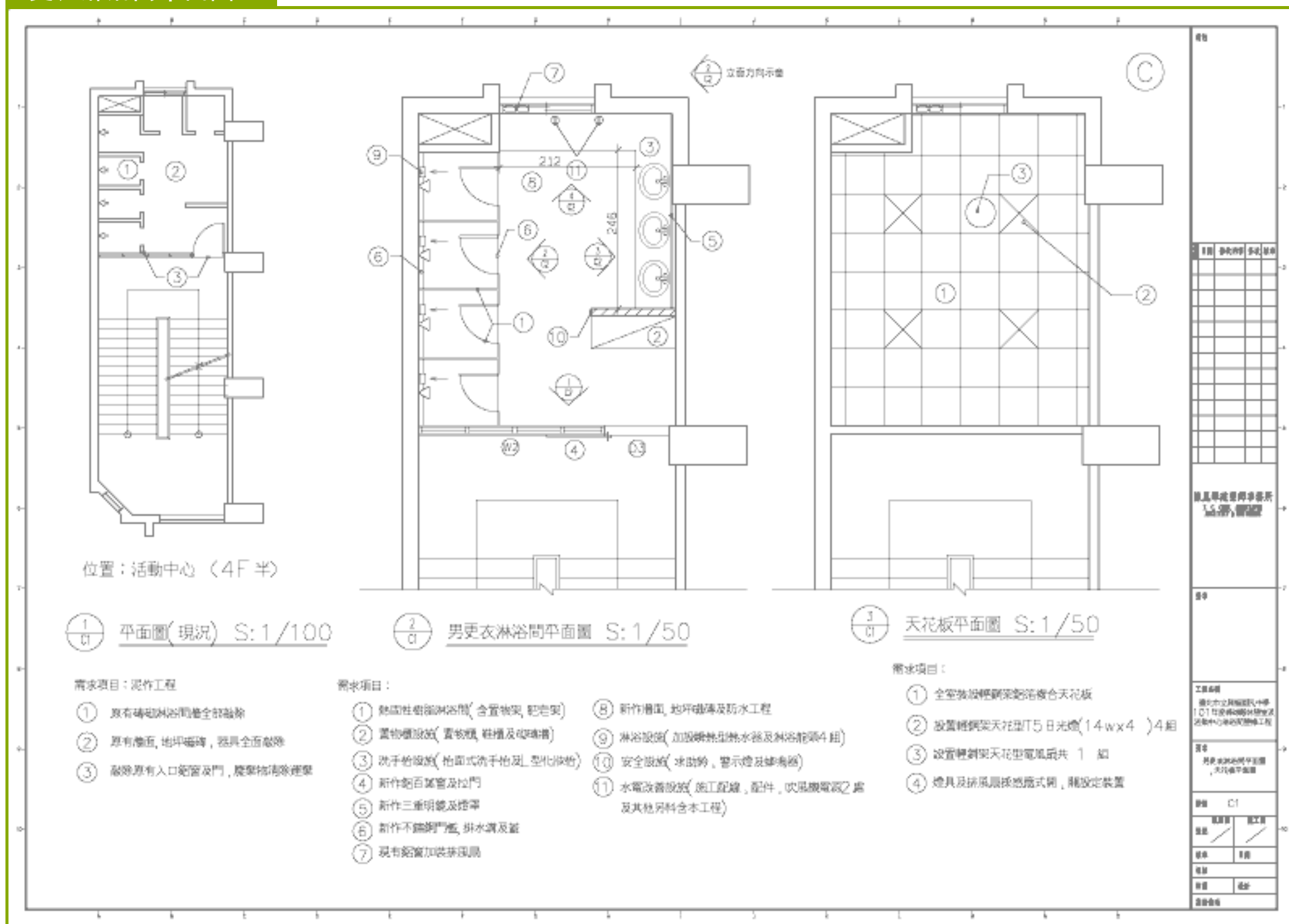
本校學校更衣淋浴間設施已於102年2月4日起開始營運。

辦理情形

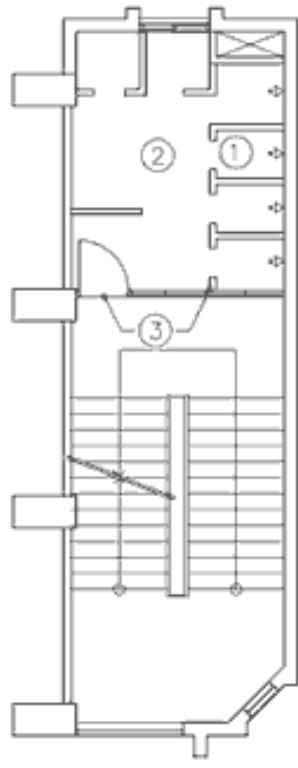
1. 本設施訂有使用管理規定(如附件)
2. 專人管理：本校訓導處體育組。
3. 教學指導：使用班級之教師、教練。
4. 維護管理：本校總務處事務組。
5. 本設施社區開放辦法待規劃中。

### ◎ 更衣淋浴間設施配置圖

更衣淋浴間平面圖A



更衣淋浴間平面圖B

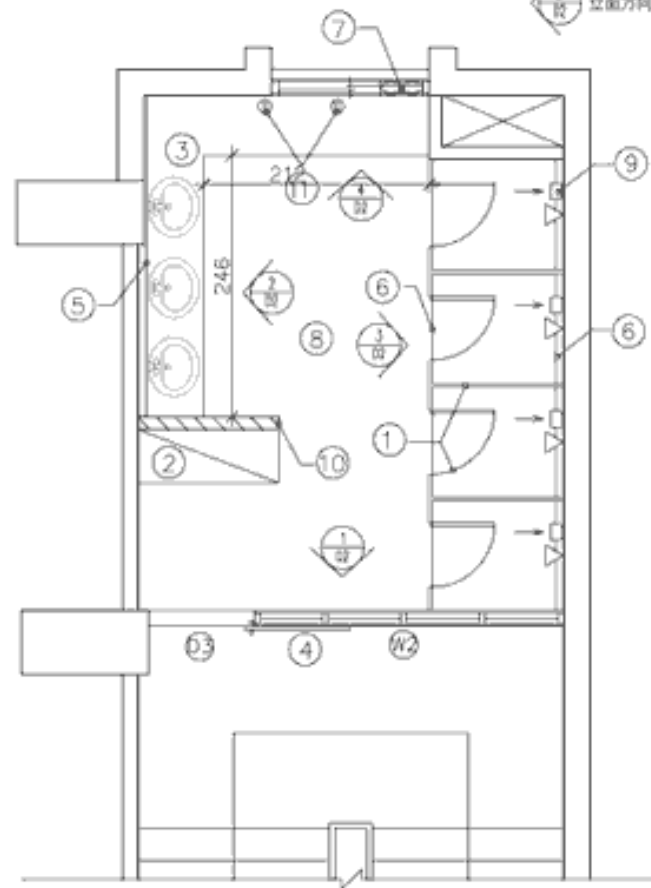


位置：活動中心 (4F 半)

1/01 平面圖(現況) S:1/100

需求項目：泥作工程

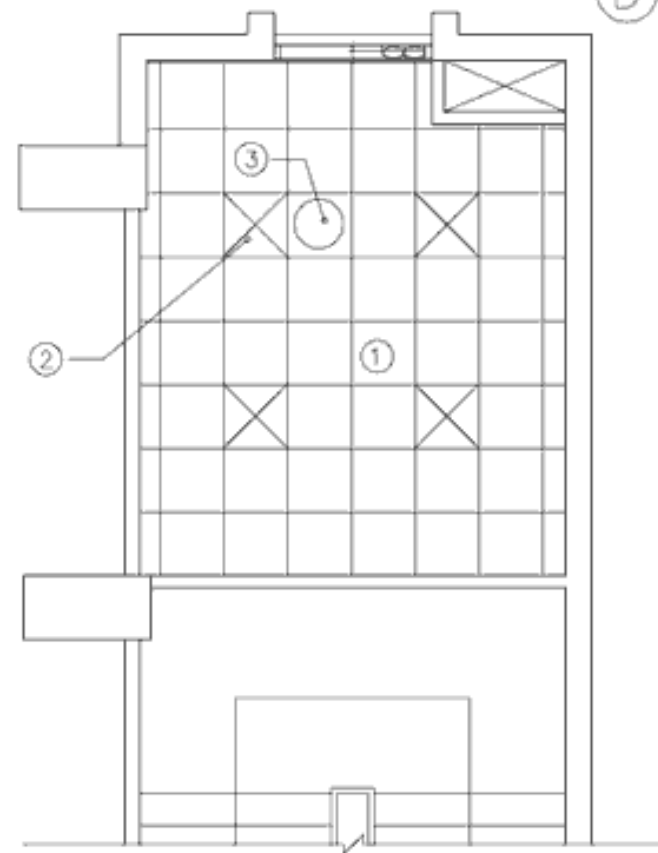
- ① 原有磚砌淋浴間牆全部敲除
- ② 原有牆面、地磚磁磚、器具全面敲除
- ③ 敲除原有入口鋁窗及門，廢棄物清除運棄



2/01 女更衣淋浴間平面圖 S:1/50

需求項目：

- ① 熱固性樹脂淋浴間(含置物架、肥皂架)
- ② 置物櫃設施(置物櫃、鞋櫃及磁磚牆)
- ③ 洗手枱設施(檯面式洗手枱及型化妝枱)
- ④ 新作鋁百葉窗及拉門
- ⑤ 新作三重明鏡及燈罩
- ⑥ 新作不銹鋼門框、排水溝及蓋
- ⑦ 現有鋁窗加裝排風扇
- ⑧ 新作牆面、地磚磁磚及防水工程
- ⑨ 淋浴設施(加設瞬熱型熱水器及淋浴龍頭4組)
- ⑩ 安全設施(求助鈴、警示燈及錄音器)
- ⑪ 水電改善設施(施工配線、配件、吹風機電源2處及其他另料含本工程)



3/01 天花板平面圖 S:1/50

需求項目：

- ① 全室裝設輕鋼架鋁箔複合天花板
- ② 設置輕鋼架天花型T5日光燈(14wx4)4組
- ③ 設置輕鋼架天花型電風扇共1組
- ④ 燈具及排風扇採感應式開，關設定裝置

圖名	圖號	比例	日期
1/01 平面圖(現況)		S:1/100	
2/01 女更衣淋浴間平面圖		S:1/50	
3/01 天花板平面圖		S:1/50	
工程名稱 臺北市立錦州國民中學 101年度增修學校設施及 活動中心建築工程			
圖則 女更衣淋浴間平面圖 天花板平面圖			
圖號	01		
圖名	圖號	圖名	圖號
圖名	圖號	圖名	圖號
圖名	圖號	圖名	圖號
圖名	圖號	圖名	圖號