



學校更衣淋浴間介紹

桃園縣楊梅國中

執行成果報告表 / 淋浴間設施配置圖

執行成果報告表



圖1：學生體驗淋浴間設施

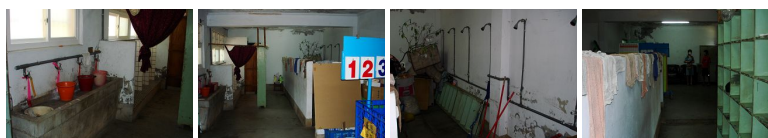


圖2



圖3



圖4



圖5



圖6



圖7



圖8

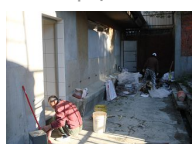


圖9



圖10



圖11

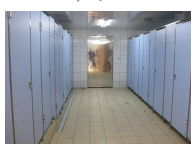


圖12



圖13



圖14

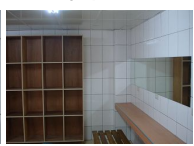


圖15

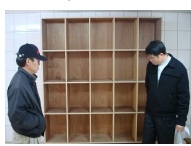


圖16



圖17



圖18



圖19



圖20



圖21



圖22



圖23



圖24

一、計畫執行

指標	<p>空間及設施符合原申請案之規劃內容。</p> <ol style="list-style-type: none"> 1. 設置項目（內部配置圖） 2. 設置地點（位置圖） 3. 經費支用 4. 創意與特色
辦理情形	<ol style="list-style-type: none"> 1. 設置項目： 每間淋浴間內含4間淋浴間、2間廁所、5間更衣室、1組盥洗台、座椅、衛生用品架、置物櫃、梳妝鏡台、防滑地磚、太陽能熱水器、指示標示與說明板、消防設施、安全警等 2. 設置地點： 本校操場旁、體育館內原有之男女浴間、儲藏室，依性別分開設置男、女淋浴間。 3. 教育補助本校90萬元。經招標後工程款748000元、設計監造費40000元、空汙費1556元，已依規定辦理核銷。 4. 考量性別差異，男、女淋浴間之隔間搗擺分別以藍色及粉紅色處理，增進空間設計活潑感。
面臨困難與建議事項	<ol style="list-style-type: none"> 1. 設置項目： 依據委員蒞校實地訪視給本校的建議，希望增設洗手臺、除泥踏板，教育補助本校90萬元，經招標、施工後尚有餘款，若可核撥給本校以利作規劃不足之補足加強，將是師生之福。

二、實際使用

指標	<ol style="list-style-type: none"> 1. 學校有向全校師生說明本案設施內容及使用方式。 2. 學生使用本案設施的意願。 3. 學生使用本案設施的近便程度。 4. 有配合相關之教學活動。
辦理情形	<ol style="list-style-type: none"> 1. 開工前，利用集會時間向全校師生宣導學校即將新設淋浴間，施工期間請勿接近以維護安全。 2. 利用集會時間向全校師生介紹學校新設之淋浴間，並鼓勵師生踴躍前往使用。 3. 2/14校務會議更向全校教職員同仁宣導淋浴間，並鼓勵同仁暨班級踴躍登記使用。 4. 健體領域會議請健體老師指導學生使用淋浴間。 5. 行政會議進行課程安排及課間時間延長等之相關配套措施協調。 6. 本校設有體育班，專長訓練或大量運動後，淋浴間提供體育班同學淋浴更衣的需求，師生反應良好 7. 淋浴間緊臨體育館及操場，體育課後就近淋浴，再返回教學區，動線規劃甚佳。
面臨	<ol style="list-style-type: none"> 1. 學校班級數眾多，同一時段3-5班級上體育課，但淋浴間限於空間，只能開放一個班級使用，其餘班

困難與建議事項	<p>級只能委屈無法使用。</p> <p>2. 課程編排之困難，課間時間之延長有限，學生大多反應時間不夠充裕。</p>
---------	---

三、營運管理	
指標	<ol style="list-style-type: none"> 1. 訂定本案設施使用說明或管理要點。 2. 有指定專人負責管理、指導及維護本案設施。 3. 對社區開放與研訂收費制度。
辦理情形	<ol style="list-style-type: none"> 1. 本校學校淋浴間設施已於100年1月起開始試營運。且於2月14日開學之後，正式開始營運。 2. 本校衛生組、體育組及事務組共同負責淋浴間之管理、指導及設施維護。 3. 基於社區學校之理念，開放淋浴間供慈濟籃球隊或其他團體登記使用，暫時無收費之考量。

◎ 淋浴間設施配置圖

淋浴間平面圖A

